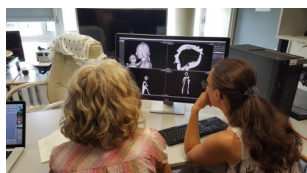


Numérisation au scanner X de la vierge de Blois

Projet Régional Sculpture 3D



La Vierge à l'Enfant de Blois passée au scanner X de l'INRA

Sculpture 3D ne vise pas seulement à travailler sur l'aspect extérieur des sculptures, mais également à en connaître l'intérieur et l'épaisseur. Ces données sont particulièrement utiles dans le cas d'une statue en terre cuite, creuse, d'une densité matérielle inégale (fissures, bulles d'air...) et parfois composée de plusieurs matériaux (en l'occurrence ici car l'oeuvre a été restaurée).



La Vierge à l'Enfant du Musée des Beaux-Arts du château de Blois, une des œuvres majeures du projet, a ainsi été numérisée intégralement à l'Institut National de Recherche Agronomique (INRA) de Nouzilly. Couchée sur le dos, la statue a été passée au scanner X qui a livré des images volumiques.